

## समासप्रक्रियायां समासान्तानां स्थानम्

पवनकुमारः <sup>1</sup> के.वी. रामकृष्णमाचार्युलु<sup>2</sup> एवम् अम्बाकुलकर्णी<sup>1</sup>

<sup>1</sup> संस्कृताध्ययनविभागः,  
हैदराबाद् विश्वविद्यालयः,  
हैदराबाद्

<sup>2</sup> माननीयप्राध्यापकाः,  
फ्रेन्च् इन्स्टिट्यूट् आफ् पाण्डिचेरि,  
पाण्डिचेरि

- 1 समासप्रक्रिया
- 2 समासान्तानां स्थाननिर्धारणे मतभेदाः
- 3 समासान्तानां विषये भाष्यकाराणां मतम्
- 4 सिद्धान्तः

समस्तपदनिष्पादनाय काचित् प्रक्रिया वर्तते।

अस्यां समाससङ्गा प्रभृति समस्तपदं यावत् बहूनि सोपानानि भवन्ति ।

राजन्+सु महत्+सु

'राजन्+सु महत्+सु ' → `राजन्+सु महत्+सु ट्च् '

राजाहस्सखिभ्यष्टच्' (A.5.4.91)

'राजन्+सु महत्+सु टच्' समाससञ्ज्ञा

प्राक्कारात्समासः (A2.1.3)

'राजन्+सु महत्+सु टच्' प्रातिपदिकसञ्ज्ञा

'कृत्तद्धितसमासाश्च' (A1.2.46)

'राजन्+सु महत्+सु टच्' उपसर्जनसञ्ज्ञा

'प्रथमानिर्दिष्टं समास उपसर्जनम्' (A1.2.43)

'सन्महत्परमोत्तमोत्कृष्टाः पूज्यमानैः' (A.2.1.61)



'महत्+सु राजन्+सु टच्' पूर्वनिपातः

'उपसर्जनं पूर्वम्' A(2.2.30)

‘युध्+ ङि स्थिर + सु’ → ‘युधि स्थिर + सु’

‘हलदन्तात्सप्तम्याः सञ्ज्ञायाम्’ (A6.3.9)

'महत् +सु राजन् +सु टच्' → 'महत् राजन् टच्'

‘सुपो धातुप्रादिपदिकयोः’ (A2.4.71)

'महत् राजन् टच्' → `महा राजन् अ'

'आन्महतः समानाधिकरणजातीययोः' (A.6.3.46)

‘महा राजन् अ’ → ‘महा राज् अ’

‘ नस्तद्धिते’ (A.6.4.144)

'राजन् पुरुष' → राज पुरुष

ॠ नलोपः प्रातिपदिकान्तस्य' (A8.2.7)

अस्मिन् सोपाने समस्तपदस्य लिङ्गं निश्चीयते ।

समासप्रकारः	समस्तपदस्य लिङ्गम्
अव्ययीभावः	नपुंसकलिङ्गम्
तत्पुरुषः	उत्तरपदलिङ्गम्
बहुव्रीहिः	अन्यपदार्थादाधारितम्
द्वन्द्वः	उत्तरपदलिङ्गम्

सोपानेऽस्मिन् संख्यायाः निर्धारणं भवति ।

समासप्रकारः	संख्या(प्रायेण)
अव्ययीभावः	एकत्वसंख्या
तत्पुरुषः	एकत्वसंख्या
बहुव्रीहिः	विशेष्याधारिता
समाहारद्वन्द्वः	एकत्वसंख्या
इतरेतरद्वन्द्वः	द्वित्वसंख्या



समासेऽपि कश्चन स्वरः भवति ।

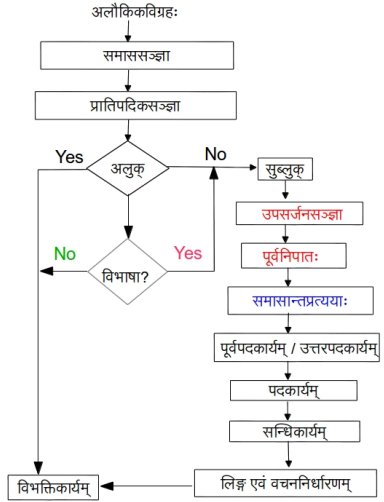
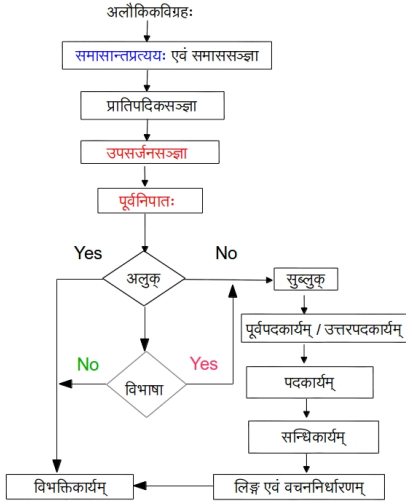
समासप्रकारः	स्वरः(प्रायेण)
अव्ययीभावः	पूर्वपदप्रकृतिस्वरः
तत्पुरुषः	अन्तोदात्तस्वरः
बहुव्रीहिः	पूर्वपदप्रकृतिस्वरः
द्वन्द्वः	पूर्वपदप्रकृतिस्वरः

समासप्रक्रियायाम् अन्तिमं सोपानं भवति समस्तपदनिष्पादनम् ।

अत्र प्रथमाविभक्तिप्रत्ययस्य योजनेन समस्तपदं निष्पाद्यते ।

महाराज + सु → महाराजः

# समासप्रक्रियायां समासान्तानां स्थानम्



सुब्लुक : 'सुपो धातुप्रातिपदिकयोः' (A.2.4.71)

'प्रत्ययलोपे प्रत्ययलक्षणम्' (A.1.1.62)

उपसर्जनसञ्ज्ञा : 'प्रथमानिर्दिष्टं समास उपसर्जनम्' (A.1.2.43)

बहु + कुमारी + जस्

- 1 'नद्यृतश्च' (A5.4.153)  
बहु + कुमारी + जस् कप्
- 2 'गोस्त्रियोरुपसर्जनस्य' (A1.2.48)  
कुमारी → कुमारि

महाभाष्यम् : 'कपि च प्रतिषेधो वक्तव्यः' 'गोस्त्रियोरुपसर्जनस्य' (A1.2.48) इति सूत्रभाष्ये 'कपि च' इति वार्तिके

बहु कुमारी + जस् कप्

① आक्षेपः

ह्रस्वः अन्तरङ्गः

कप् : बहिरङ्गः

बाधकः कप् : अन्तरगङ्गतरः

② कप् समासान्तप्रत्ययो न

तादर्थ्यात् ताच्छब्दं भवति । येषां पदानां समासः न तावत्तेषामन्यद्भवति कपं तावत् प्रतीक्षते ' इति ।

## ‘द्वित्रिभ्यां पादन्मूर्धसु बहुव्रीहौ’ (A.6.2.197) इति सूत्रभाष्यविरोधः

नन्वेतत् ‘द्वित्रिभ्यां पादन्मूर्धसु बहुव्रीहौ’ (A6.2.197) इति सूत्रभाष्येण विरुध्यते ।

द्वित्रिभ्यां परेषु पात्, दत् , मूर्धन् इत्येतेषु उत्तरपदेषु परेषु अन्तोदात्तः विकल्पेन भवति बहुव्रीहौ इति सूत्रार्थः । 'बहुव्रीहौ प्रकृत्या पूर्वपदम्' (A6.2.1) इत्यस्यापवादोऽयं योगः । तथाहि ‘द्वित्रिभ्यां पादन्मूर्धसु बहुव्रीहौ’ (A6.2.197) इत्यत्र उपात्तः मूर्धन् शब्दः कृतसमासान्तः उत नेति विचिकित्सा भवति ।

तत्र भाष्ये - ' किमिदं द्वित्रिभ्यां मूर्धन्यकारान्तग्रहणम्, आहोस्विन्नकारान्तग्रहणम् ?  
कश्चात्र विशेषः ?' ।

अत्र सूत्रे कार्यी कः नकारान्तः उत अकारान्तः इति विचार्यते ।  
अकृतसमासान्ते नकारान्तनिर्देशे सति समासेषु नकारान्तरूपाभावादकारस्यैव  
कार्यित्वमिति पर्यवसन्नं भवति ।



समासः कार्यी नित्यः समासान्तः इति यदि स्वीक्रियेत तर्हि नकारान्तस्य साधुत्वमेवं स्वरश्च वक्तव्यः भवति । यदि तथा न स्यात्तर्हि समासान्तस्य नित्यत्वात् नकारान्तस्यासाधुत्वप्रसङ्गः स्यात् ।

यदि उत्तरपदस्य कार्यित्वमङ्गीक्रियते तदा आदौ अन्तोदात्तत्वं कर्तव्यं वा उत समासान्तः इति चेत् परत्वादान्तोदात्तत्वम्, अन्तोदात्तत्वे कृते समासान्तः, टिलोपे कृते उदात्तनिवृत्तिस्वरेणा उदात्तत्वं समासान्तस्य सिद्धम्।

अलौकिकविग्रहवाक्य एव समासान्तानां प्रवृत्तेः परत्वात् स्वरः इति कथं सङ्गच्छते? तस्मात् समासप्रवृत्त्यनन्तरमेव समासान्ता इति चेन्न । 'गोस्त्रियोरुपसर्जनस्य' (A1.2.48) इति सूत्रभाष्यविरोधेनैतत्भाष्यस्यैकदेशियुक्तित्वमङ्गीक्रियते इति तद्भाष्योद्योते नागेशः ।

# समासान्तानां विषये दीक्षिताशयः

प्रौढमनोरमायां तावत् समासान्ताः समासानामवयवतया, एवञ्चोत्तरपदानामवयवतया च प्रवर्तन्ते इति पक्षद्वयमपि स्वीकृतम्

समासान्ताः समासानामवयवाः इत्यत्र प्रयोजनं तावत् उपशरदम् इति ।

अलौकिकविग्रहः : [शरद्+ङस् उप + सु]

समासान्तप्रत्ययः : [ शरद्+ङस् उप+सु [टच्] ]

समाससञ्ज्ञा : [ शरद्+ङस् उप+सु [टच्] ]

प्रातिपदिकसञ्ज्ञा : ' [शरद्+ङस् उप+सु अ ]'

उपसर्जनसञ्ज्ञा : [शरद्+ङस् उप+सु अ]

पूर्वनिपातः : [उप+सु शरद्+ङस् अ]

सुब्लुक : [उप शरद् अ]

सन्धिकार्यम् : उपशरद

लिङ्गनिर्धारणम् : उपशरद , नपुंसकलिङ्गम्

विभक्तिकार्यम् : उपशरद+सु → उपशरदम् ।

उत्तरपदस्यावयवत्वमिति पक्षे उपशरदम् इति न सिद्ध्यति ।

- अलौकिकविग्रहः : [शरद्+ङस् उप + सु]  
समाससञ्ज्ञा : ['शरद्+ङस् उप + सु']  
प्रातिपदिकसञ्ज्ञा : ' [शरद्+ङस् उप+सु ]'  
उपसर्जनसञ्ज्ञा : [शरद्+ङस् उप+सु]  
पूर्वनिपातः : [उप+सु शरद्+ङस् ]  
समासान्तप्रत्ययः : [उप+सु (शरद्+ङस् )टच् ]  
सुब्लुक : [उप (शरद् )अ]  
सन्धिकार्यम् : उप (शरद् अ)  
लिङ्गनिर्धारणम् : उप(शरद् अ)  
विभक्तिकार्यम् : उपशरद् + अ

समासान्ता उत्तरपदस्यावयवा इति पक्षस्य स्वीकारादेव 'द्विपुरी' 'द्विधुरी' इत्यादौ 'अकरान्तोत्तरपदो द्विगुः स्त्रियामिष्टः' इति वार्तिकेन ङीप् सिद्ध्यति ।

- अलौकिकविग्रहः : [द्वि + ओस् पुर् + ओस्]  
समासान्तप्रत्ययः : [द्वि + ओस् (पुर् + ओस्) अ )  
समाससञ्ज्ञा : [ 'द्वि + ओस् (पुर् + ओस्' ] अ )  
प्रातिपदिकसञ्ज्ञा : [द्वि + ओस् (पुर् + ओस्) अ )  
उपसर्जनसञ्ज्ञा : [द्वि + ओस् (पुर् + ओस्) अ )  
पूर्वनिपातः : [द्वि + ओस् (पुर् + ओस्) अ )  
सुब्लुकः : [द्वि (पुर्) अ )  
सन्धिकार्यम् : [ द्वि (पुर)]  
लिङ्गनिर्धारणम् : [द्वि (पुर)], स्त्रीलिङ्गम्  
विभक्तिकार्यम् : [ द्वि (पुर) → द्विपुरी।

वस्तुतस्तु दीक्षितोक्तः द्वितीयपक्षः समासान्ताः उत्तरपदस्यावयवा इति स भाष्यसम्मतः नास्ति ।

'द्विपुरी' 'द्विधुरी' इति विषये तावत् द्विगोः (A.4.1.21) इति सूत्रे द्विगोरकारान्तात् प्रातिपदिकात् स्त्रियां ङीप् स्यात् इति भाष्यविवरणादेवं ज्ञायते यत् समासान्ताः समासस्यैवान्तावयवाः इति ।

एवञ्चालौकिकविग्रहवाक्य एव एते प्रवर्तन्ते इति च सिद्धान्तः ।

धन्यवादः